



www.polimer-group.com

## КОНТАКТЫ

www.polimer-group.com  
E-mail: info@polimer-group.com

### Режим работы:

Пн. – Пт.: с 9:00 до 18:00

### Производство:

Московская область, г. Орехово-Зуево, ул. Совхозная, 57

### Офисы:

**Московская область:** г. Мытищи, ул. Силикатная, 36, 4 этаж, офис 414

Тел.: +7 (495) 120-18-23

**г. Санкт-Петербург,** ул. Чугунная, д. 20, литера 3, 4 этаж, офис 430

Тел.: +7 (812) 332-54-58

**г. Воронеж,** Рамонский район, село Ямное, ул. Аэродромная 2 Н, офис 3

Тел.: +7 (960) 125-22-24

**г. Нижний Новгород,** ул. Коминтерна, 39 лит А

Тел.: +7 (831) 266-16-15

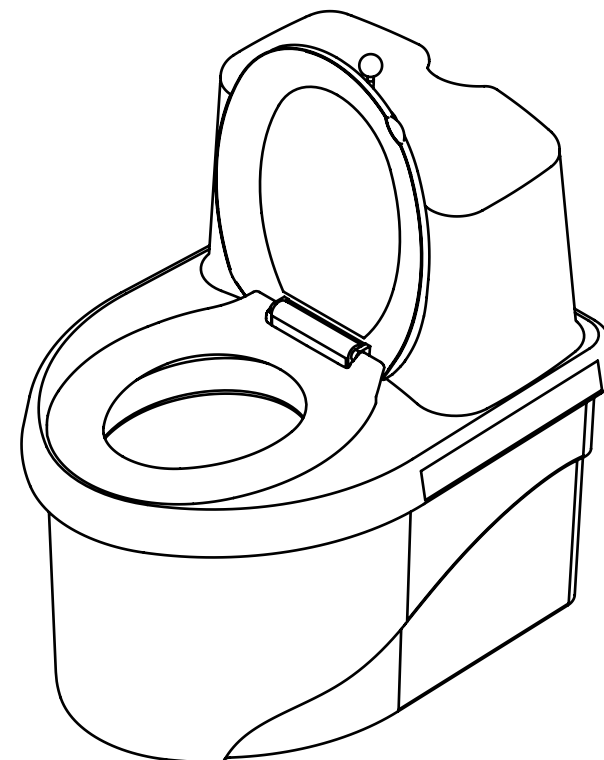
Бесплатно по РФ: +7 (800) 500-78-35



www.polimer-group.com

## ПАСПОРТ ИЗДЕЛИЯ

### Торфяной туалет РОСА



### Описание и назначение

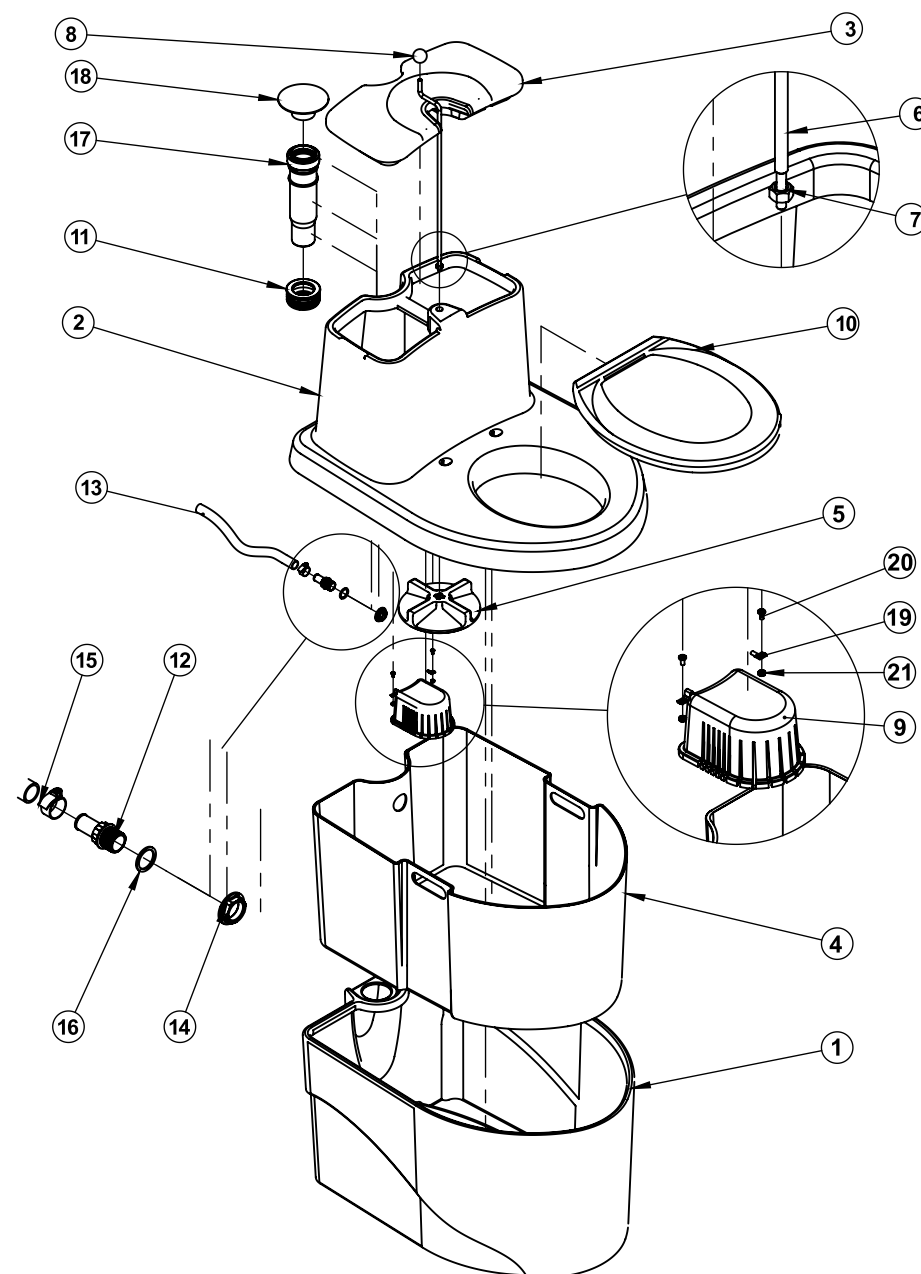
Торфяной туалет используется в качестве средства утилизации отходов по принципу преобразования их в компост, биологически активным веществом, для чего выступает чистый торф, либо его смесь с древесными опилками. Присутствующие в торфе свободные кислоты, колонии бактерий и некоторые виды грибков играют роль переработчиков органических остатков, а пористая структура, особенно дополненная древесными волокнами, прекрасно абсорбирует запахи.

### Технические характеристики торфяного туалета РОСА

Параметры	Значение
Объем съемного накопительного резервуара, л	~ 90
Объем накопителя для торфяной смеси, л	~ 35
Вес изделия, кг	~ 21
Диаметр дренажного шланга, мм	16 (1/2")
Наружный диаметр вентиляционной трубы, мм	50

### Комплектация

№	Наименование	Количество
1	Нижняя часть корпуса	1 шт
2	Верхняя часть корпуса	1 шт
3	Крышка верхней части корпуса	1 шт
4	Накопитель	1 шт
5	Разбрасыватель	1 шт
6	Привод разбрасывателя	1 шт
7	Гайка М8	1 шт
8	Ручка разбрасывателя	1 шт
9	Фильтр накопителя	1 шт
10	Стульчак	1 шт
11	Манжета	1 шт
12	Штуцер шланга 1/2-d16	1 шт
13	Шланг d16	2 м
14	Гайка 1/2	1 шт
15	Хомут	1 шт
16	Уплотнительное кольцо 1/2	1 шт
17	Компенсационный патрубок d50	1 шт
18	Зонт вентиляционный d50	1 шт
19	Скоба прижимная	2 шт
20	Винт М4 х 8	2 шт
21	Гайка М4	2 шт



**Монтаж и ввод в эксплуатацию**

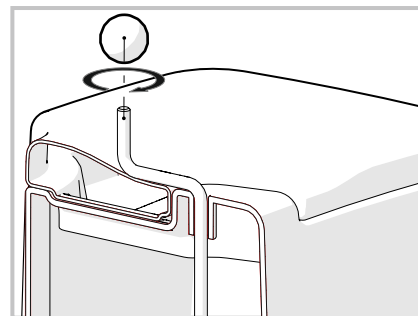
- 1) Установите корпус туалета на ровную горизонтальную поверхность, выдерживающую соответствующую нагрузку с учетом возможности установки вентиляционной трубы и дренажного шланга.
- 2) Снимите верхнюю часть корпуса с бачком (поз.2).
- 3) Накрутите ручку (поз.8) на привод разбрасывателя (поз.6) (рис.1).
- 4) Открутите гайку М8 (поз.7) с привода разбрасывателя (поз.6).
- 5) Проденьте привод разбрасывателя сквозь отверстие в бачке в верхней части корпуса туалета (рис. 1).
- 6) Установите обратно гайку М8 (поз.7) на привод (рис. 2).
- 7) Поместите разбрасыватель (поз.5) в бачок туалета через прямоугольное отверстие вверх лопастями.
- 8) Накрутите разбрасыватель на привод, регулируя высоту таким образом, чтобы разбрасыватель располагался по центру прямоугольного отверстия внизу бака (рис. 2), а нижняя часть привода входила в центрующее отверстие.
- 9) Проверьте свободное вращение разбрасывателя.
- 10) Закрутите гайку М8 (поз.7) для фиксации разбрасывателя.
- 11) Извлеките накопитель (поз.4) и установите снаружи штуцер шланга (поз. 12) и уплотнительное кольцо (поз. 16) в отверстие в нижней части корпуса согласно схеме сборки (рис.3).
- 12) Изнутри закрутите гайку (поз.14) (рис.3).
- 13) Установите фильтр накопителя (поз.9) под скобы прижимные (поз.19) до упора в боковую стенку согласно (рис.4).
- 14) Вставьте обратно накопитель в нижнюю часть корпуса (поз. 1).
- 15) Засыпьте дно вкладыша-накопителя туалета торфом слоем 4-5 см.
- 16) Установите на место верхнюю часть корпуса с собранным приводом.
- 17) Установите стульчак (поз. 10) согласно прилагаемой к нему инструкции.
- 18) Установите вентиляционный зонт (поз. 18) на патрубок (поз. 17).
- 19) Установите компенсационный патрубок (поз. 17) в манжету (поз. 11).
- 20) Присоедините шланг (поз.13) к штуцеру шланга (поз.12) и закрепите его хомутом (поз. 15) (рис.4).
- 21) Свободный конец шланга выведите в место слива жидких отходов

таким образом, чтобы жидкость могла свободно вытекать из туалета в дренажную яму.

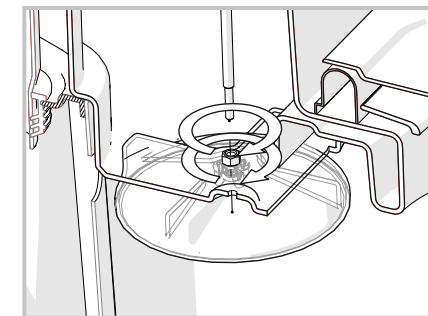
22) Для обеспечения наилучших условий для отвода возможных неприятных запахов можно присоединить вентиляционную трубу к компенсационному патрубку и присоединить к существующей системе вентиляции. При этом труба должна располагаться максимально вертикально и выше конька крыши.

23) Вентиляционный зонт устанавливается либо на патрубок, либо на вентиляционную трубу (труба приобретается отдельно).

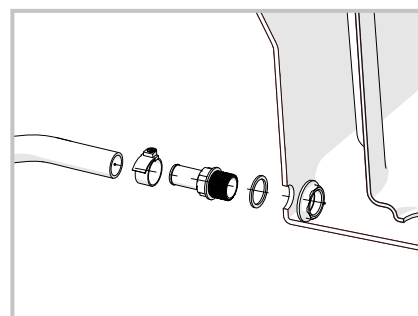
24) Заполните бачок туалета торфом не более 2/3 от его объема и закройте крышку (поз.3).



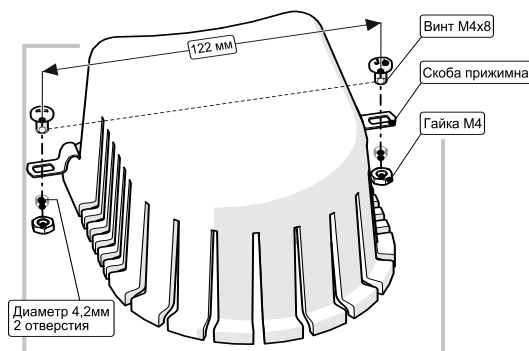
**Рис. 1.** Установка ручки привода



**Рис. 2.** Сборка разбрасывателя



**Рис. 3.** Установка патрубка



**Рис. 4.** Установка фильтра накопителя

### Правила эксплуатации

Торф из бачка добавляется в накопитель при помощи вращения ручки привода строго по часовой стрелке после каждого использования. Ручка подачи должна поворачиваться без излишних усилий, в противном случае смесь не будет насыпаться равномерно.

Торф для торфяных туалетов засыпается в верхнюю емкость примерно на 2/3 ее объема. Превышение этого количества недопустимо, поскольку может привести к поломке механизма подачи.

Торф предназначен для получения компостируемых отходов, поэтому не допускается попадание в туалет любого мусора, который может препятствовать процессу компостирования: химикаты, средства гигиены, моющие средства и т.п.

Несмотря на относительно медленную наполняемость нижней емкости, не рекомендуется дожидаться ее максимального заполнения – запрещается использование туалета при наполнении накопителя более чем на 80-90%. Для опустошения туалета отсоедините вентиляционную трубу от компенсационного патрубка, а затем снимите верхнюю часть корпуса с бачком. Извлеките накопитель и опорожните его в компостер/выгребную яму.

Отсоедините фильтр накопителя, промойте и установите на место

Для мытья деталей туалета рекомендуется использовать мягкие пищевые и непищевые моющие средства (в зависимости от назначения). При этом запрещается использовать абразивные средства.

После очистки установите накопитель в нижнюю часть корпуса и заполните дно накопителя торфом слоем 4-5 см.

В соответствии с сертификатом, материал (полиэтилен), из которого изготовлены емкости, позволяет эксплуатировать их при температуре окружающей среды от – 30°С до +60°С.

Перед началом эксплуатации необходимо убедиться в отсутствии явных дефектов и целостности составных деталей, способных повлиять на герметичность или прочность туалета, а также проверить все места соединений на герметичность.

### Хранение и транспортировка

При хранении и транспортировке необходимо исключить любое механическое повреждение корпуса торфяного туалета, воздействие отопительных приборов, сварки и огня.

Транспортировка торфяных туалетов допускается любым видом транспорта, соответствующего габаритам перевозимых изделий.

Срок службы торфяного туалета – не более 10 лет.

### Гарантийное обслуживание

Изготовитель гарантирует соответствие торфяного туалета производства ООО «Полимер-Групп» характеристикам настоящего паспорта и техническим условиям ТУ 2297-005-62027975-2014 при строгом соблюдении правил транспортировки, хранения и эксплуатации в течение 12 месяцев со дня отгрузки их покупателю предприятием-изготовителем.

### Гарантия на торфяной туалет не распространяется в следующих случаях:

В случае нарушения требований по эксплуатации и хранению, согласно разделам «Правила эксплуатации» и «Хранение и транспортировка».

В случае механических повреждений туалета в результате удара, падения, применения силы.

В случае самостоятельной доработки туалета без согласования с заводом-изготовителем.

В случае использования туалета не по прямому назначению.

В случае действия непреодолимой силы (несчастный случай, пожар, наводнение, удар молнии, неисправность электросети и т.д.)

### Гарантийное обслуживание

Гарантийный талон № \_\_\_\_\_

Продавец \_\_\_\_\_

Дата продажи « \_\_\_\_ » \_\_\_\_\_ 202\_\_ г.

М.П.

Производитель оставляет за собой право вносить изменения в состав комплектующих, конструкцию и вес изделий без изменения эксплуатационных характеристик изделия. Технические изменения могут быть совершены без предварительного уведомления.